



>> Dasar Pemrograman Web

1

:: Pendahuluan

Pastilah kita pernah mengunjungi suatu situs yang sangat berkesan, misalnya dari sisi layout dan desainnya atau dari sisi interaktifnya, seperti bhinneka.com, amazon.com, ebay.com, dan lain-lain. Pastilah kita pernah mengisikan sesuatu pada sebuah situs baik itu sebuah buku tamu, polling, email dan lain-lain. Lalu kita juga dapat melihat pada halaman tersebut seperti tanggal saat ini, jam, dan jumlah pengunjung yang telah melihat situs tersebut.

Sebelum kita meranjak ke materi lainnya, ada baiknya kita mengerti dahulu cara kerja Internet dalam hal ini konsep client server dan peer to peer. Kita tidak usah membicarakan bagaimana data berjalan dan sampai ketujuan dengan melewati berbagai perangkat-perangkat jaringan computer karena tidak akan habis dibahas dalam satu bab.

Konsep client server adalah koneksi dan komunikasi yang dilakukan dua computer dimana satu sisi bertindak sebagai klien dan sisi lain sebagai server, server hanya melayani permintaan klien dan klien mengirimkan atau meminta suatu proses pada server. Sedangkan peer to peer adalah konsep teknologi dimana antara kedua sisi tersebut menjadi kabur, satu sisi computer tersebut bisa berupa client dengan meminta suatu layanan ke server dan sisi lain computer tersebut bisa berupa server dengan menerima proses permintaan dari client.

Web dibuat dengan suatu bahasa pengkodean HTML, agar dapat interaktif maka seorang web development membuat suatu pemrograman agar dapat interaksi antara pengunjung dan situs tersebut, ada banyak bahasa yang dapat digunakan seperti ASP, PHP, Javascript, dan lain-lain.

Contohnya pada saat kita masuk ke situs tertentu, terdapat hit counter, jam, dan buketamu, dan halaman polling. Lalu pertanyaan dasar gimana kita membuat ini, apakah bisa diwujudkan dengan hanya menggunakan HTML, atau butuh suatu script lain untuk mewujudkannya. Jawabannya dengan kode HTML ini bisa diwujudkan dengan sangat sederhana dan terbatas kemampuannya.

:: Sekilas cara kerja Web

Pada saat kita mengetikkan sesuatu alamat pada browser maka data akan dilewatkan oleh suatu protocol HTTP melewati port 80 pada server. Alamat ini adalah URL dari suatu situs yang mempunyai alamat yang unik di Internet. Web Browser akan mengirimkan suatu aturan yang telah disepakati sebelumnya, aturan ini biasa disebut sebagai protocol, standar protocol menggunakan TCP/IP, proses ini dimulaid dengan melakukan 3 way handshakes antara sumber dan tujuan.

Web browser, suatu aplikasi pada client yang akan menampilkan halaman web sites dari internet. Web browser di install di sisi user (OS) menampilkan informasi ke komputer dengan interpreting bahasa pengkodean HTML, dimana homepage berisi gambar, suara, multimedia, dan resources lainnya yang dapat diakases.

Files Coding pada HTML memberikan datanya ke browser apa yang akan ditampilkan ke sisi client. Isi HTML yang akan ditampilkan bukan dari browsernya tetapi dari web servernya dan Browser akan menginterpret tag HTML untuk link ke halaman berikutnya

Misalnya pada browser kita memasukan alamat www.deris.co.tv maka yang akan terjadi adalah permintaan client akan diteruskan ke sebuah webserver yang mempunyai alamat tertentu misalnya 202.159.31.150, agar mudah untuk diingat maka penulisan menggunakan layanan DNS, dimana DNS untuk merubah alamat IP tadi ke suatu kata yang mudah untuk diingat misalnya deris.co.tv.



:: Web Programming ASP

ASP diperkenalkan ke dunia pertama kali oleh Microsoft pada tanggal 16 Juli 1996, dan diberi nama kode *Denali*. Beta version dirilis pada bulan November 1996, dan akhirnya **ASP Version 1.0** secara resmi dipasarkan ke publik pada tanggal 12 Desember 1996. Microsoft terus mengembangkan ASP.

Kita dapat menggunakan program notepad untuk menuliskan kode-kodenya dan nanti akan dieksekusi oleh browser, namun saat ini ada banyak program untuk editor web seperti dreamweaver yang sangat disukai penulis karena performanya. Agar supaya ASP dapat dijalankan dikomputer local maka dibutuhkan suatu webserver localhost seperti IIS (internet information server) atau PWS (Personal web server) yang ada pada cd Windowsnya.

Seperti telah disinggung diawal bahwa pemrograman ASP akan kita 'sisipkan' pada kode HTML biasa. ASP merupakan penerjemah VBScript dan Jscript pada web server, sampai saat ini terdapat teknologi terayar Microsoft yaitu ASP.NET yang terintegrasi dalam Microsoft.Net.

Bila VBScript kita gunakan untuk dieksekusi pada server, kita menamakannya ASP dan jika dieksekusi pada klien (browser) maka kita namakan VBScript.

Contoh penulisan pertama ASP

```
Tag html
...
<%
    Script ASP
%>
...
Tag html
```

Contoh penulisan VBScript

```
Tag html
...
<script language=VBScript>
    Script VBScript
</script>
...
Tag html
```

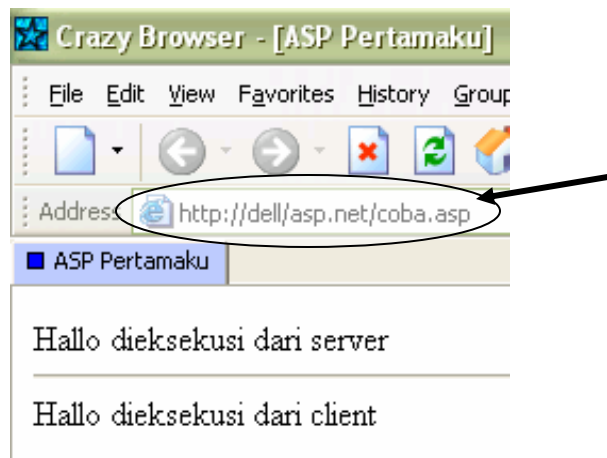


Setelah kita menuliskan pada editor buatlah ekstension dengan *.asp, dan tempatkan pada direktori yang telah kita konfigurasi di virtual direktori pada saat instalasi webserver IIS atau PWS. Untuk kasus di LAB perhatikan penomeran IP pada masing-masing meja computer.

Latihan 1.1 ASP.

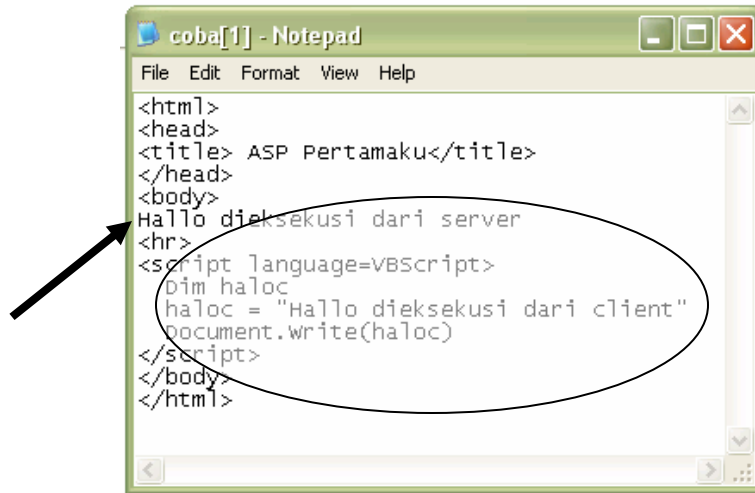
```
<html>
<head>
<title> ASP Pertamaku</title>
</head>
<body>
<%
    Dim halos
    halos = "Hallo dieksekusi dari server"
    Response.Write(halos)
%>
<hr>
<script language=VBScript>
    Dim haloc
    haloc = "Hallo dieksekusi dari client"
    Document.Write(haloc)
</script>
</body>
</html>
```

Maka hasilnya di browser adalah ;



Gambar 1.1 tampilan script latihan 1.1

Namun cobalah perhatikan source code dari tampilan 1.1, untuk melihat source dari browser client pilih View | View Source. Maka akan terlihat seperti dibawah ini ;



```
coba[1] - Notepad
File Edit Format View Help
<html>
<head>
<title> ASP Pertamaku</title>
</head>
<body>
Hallo dieksekusi dari server
<hr>
<script language=vbscript>
dim haloc
haloc = "Hallo dieksekusi dari client"
document.write(haloc)
</script>
</body>
</html>
```

Gambar 1.2 tampilan view source dari browser

Latihan 1.2 ASP.

```
<html>
<head>
<title><percobaan dengan ASP></title>

</head>
<body>
<%
response.write
(
  "Selamat Datang di ASP <br> STMIK MDP Palembang <br>
  Jl. Rajawali"
)
%>
</body>
</html>
```

Dan hasilnya akan tampil seperti dibawah ini ;

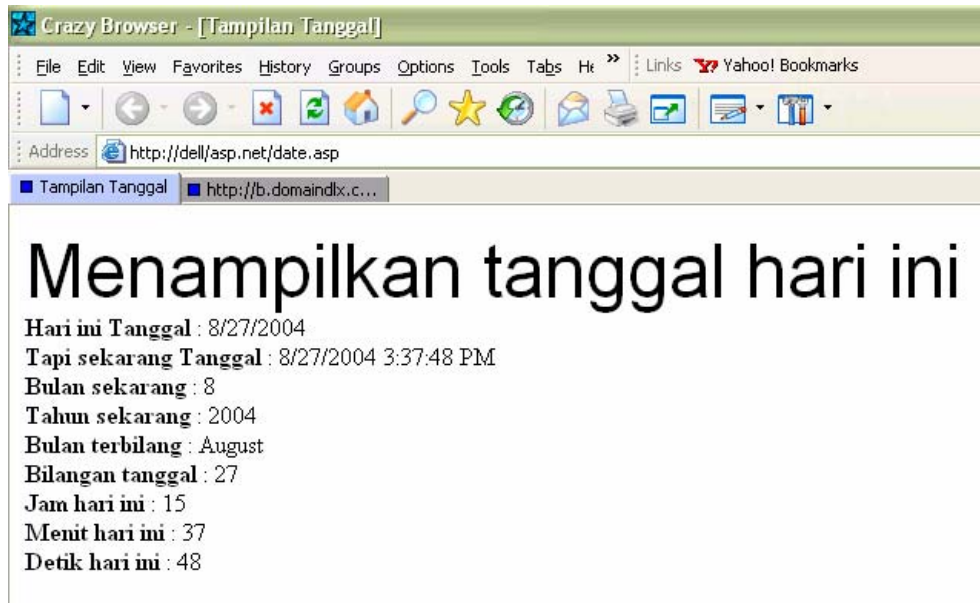


Gambar 1.3. tampilan latihan 1.2.

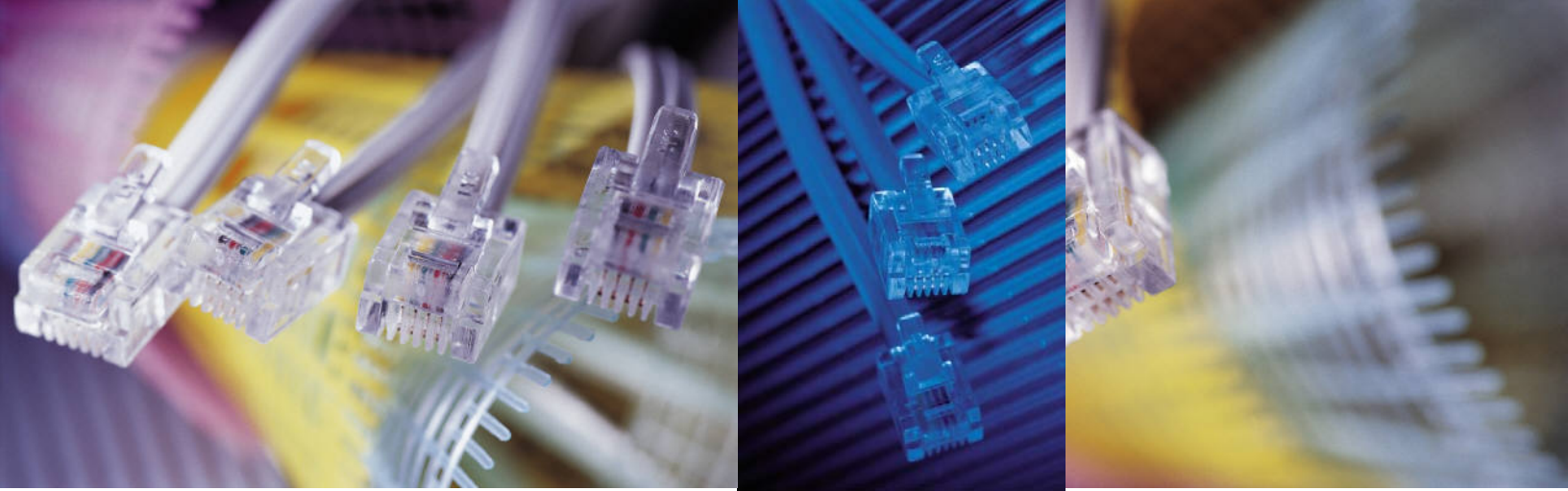
Latihan 1.3.

```
<html>
<head>
<title>Tampilan Tanggal</title>
</head>
<body>
<font size = 7 face="arial">Menampilkan tanggal hari
ini</font><br>
<b>Hari ini Tanggal </b>: <%=Date %> <br>
<b>Tapi sekarang Tanggal</b> : <%=Now %> <br>
<b>Bulan sekarang </b> : <%= month(Now) %> <br>
<b>Tahun sekarang </b> : <%= year(Now) %> <br>
<b>Bulan terbilang </b> : <%= monthname(month(now)) %> <br>
<b>Bilangan tanggal </b> : <%= day(Now) %> <br>
<b>Jam hari ini </b> : <%= hour(Now) %> <br>
<b>Menit hari ini </b> : <%= minute(Now) %> <br>
<b>Detik hari ini </b> : <%= second(Now) %> <br>
</body>
</html>
```

Maka tampilan dari script diatas adalah ;



Gambar 1.4. Tampilan latihan 1.3



>> Dasar-Dasar ASP **2**

:: Logika Pemrograman

Tipe data digunakan misalnya untuk menyimpan data dan umumnya kita menyimpan data data sebagai variable, variable memiliki nama dan nilai. Nama variable menentukan bagaimana variable itu akan dipanggil dan nilainya merupakan data yang disimpan pada variable tersebut.

Seperti bahasa pemrograman konvensional lainnya, variable kita deklarasikan terlebih dahulu agar nantinya dapat dieksekusi dan juga akan mempercepat waktu pengeksekusian program.

>> Variabel

Untuk mendeklarasikan variable, kita menggunakan statemen DIM seperti dibawah ini;

Dim nama_variabel, contohnya :

Dim ilkom

Dim raihan

Setelah melakukan deklarasi barulah kita mengisikan sebuah nilai pada variable tersebut. Untuk mengisinya kita gunakan operator penugasan (assignment operator) seperti :

ilkom = 15

raihan = "nasyedman"

dari variable diatas maka variable stmik akan menyimpan nilai numeric 15 dan variable raihan akan menyimpan string "nasyedman".

Ada beberapa petunjuk pemberian nama Variabel diantaranya, harus dimulai dengan suatu karakter alpabetik, tidak dapat mengandung titik atau karrakter untuk deklarasi tipe, harus unik dengan jangkauan yang samaa (lihat yang dibawah ini untuk catatan tentang jangkauan, harus berupa 255 karakter atau kurang

Contoh dalam pendeklarasian suatu variable dalam sebuah program pendek looping , seperti

Latihan 2.1

```
<% dim HP
HP = "Samsung"
If HP = "Nokia" Then %>
HP kita sama donk.....
<% Else %>
HP kita lain ya
<% End If %>
```

Hasil : HP kita lain ya

Latihan 2.2

```
<html>
<head>
<title><percobaan dengan ASP></title>
</head>
<body>
<%
    Dim ilkom
    ilkom= "Selamat Datang di STMIK MDP"
    Response.write (mdp)
%>
<BR>
<%
    ilkom = "Kampus Inderalaya"
    Response.write (ilkom)
%>

</body>
</html>
```



>> String

Digunakan untuk menyimpan data berupa teks, karakter, maupun kumpulan karakter, penulisannya diapit dengan tanda kutip ("), contohnya adalah ;

Latihan 2.3

```
<html>
<head>
<title>Fungsi STRING </title>
</head>
<body>
<script language="vbscript">

document.write "ASCII huruf besar = "
document.write asc ("Z")
document.write "<br>"
document.write "ASCII huruf kecil = "
document.write asc ("z")
document.write "<br>"

document.write "merubah dari besar ke kecil = "
document.write Lcase("ILKOM UNSRI")
document.write "<BR>"
document.write "merubah dari kecil kebesar = "
document.write UCase("FASILKOM UNSRI")
document.write "<BR>"

</script>
</body>
</html>
```

Maka hasil dari latihan 2.3 adalah;



Latihan 2.4

```
<html>
<head>
<title>Fungsi STRING </title>
</head>
<body>
<script language="vbscript">

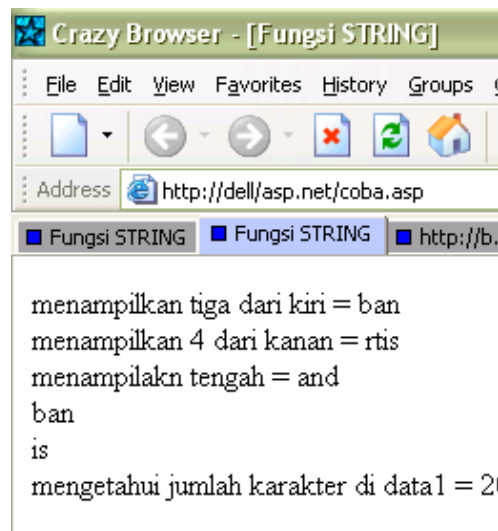
data1= "bandung lautan artis"
document.write "menampilkan tiga dari kiri = "
document.write left(data1,3)
document.write "<br>"
document.write "menampilkan 4 dari kanan = "
document.write right (data1,4)
document.write "<br>"
document.write "menampilakn tengah = "
document.write mid (data1,2,3)
document.write "<br>"

document.write mid(data1,1,3)
document.write "<br>"
document.write mid(data1,19,2)
document.write "<BR>"

document.write "mengetahui jumlah karakter di data1 = "
document.write len(data1)
document.write "<br>"

</script>
</body>
</html>
```

Maka hasil dari latihan 2.4 adalah;



Latihan 2.5

```
<html>
<head>
<title>Fungsi STRING </title>
</head>
<body>
<script language="vbscript">

data2 = "      Bandung Lautan Artis"
document.write "menghapus spasi di sebelah kiri = "
document.write LTrim(data2)
document.write "<br>"

data3 = "ILKOM UNSRI PALEMBANG"
document.write "menghapus spasi di sebelah kanan = "
document.write RTrim(data3)
document.write "<br>"

document.write "<br>"
string1 = "dERIS "
string2 = "Deriss"
document.write StrComp(string1, string2,1)
document.write "<br>"

</script>
</body>
</html>
```

Maka hasil dari latihan 2.5 adalah;

Latihan 2.6

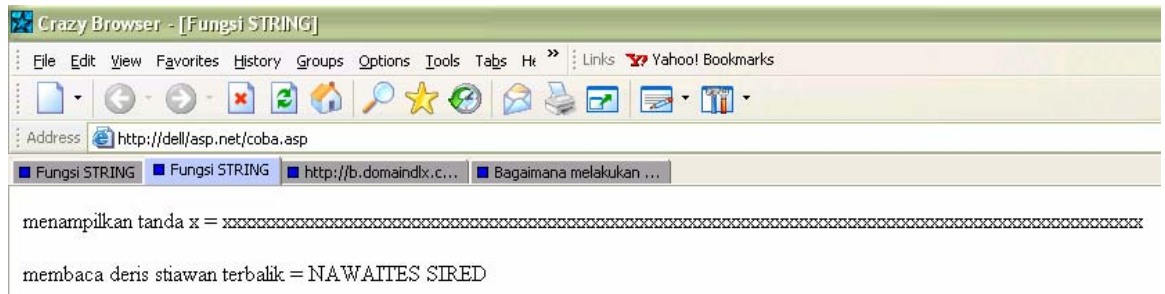
```
<html>
<head>
<title>Fungsi STRING </title>
</head>
<body>
<script language="vbscript">

data = "x"
document.write "menampilkan tanda x = "
document.write string(95, data)
document.write "<br>"

document.write "<BR>"
document.write "membaca deris stiawan terbalik = "
data5 = "DERIS SETIAWAN"
document.write strreverse(data5)
document.write "<br>"

</script>
</body>
</html>
```

Maka hasil dari latihan 2.6 adalah;



Latihan 2.7

```
<html>
<head>
<title>Fungsi STRING </title>
</head>
<body>
<script language="vbscript">

document.write "<br>"
document.write "menampilkan currency = "
document.write formatcurrency(10000,2)
```

```

document.write "<br>"
document.write "menampilkan tanggal longdate = "
document.write formatdatetime("27/07/2004", vblongdate)
document.write "<br>"

document.write formatpercent(30/100,2)

</script>
</body>
</html>

```

Maka hasil dari latihan 2.7 adalah;



>> Function

Pada script VBScript ada beberapa fungsi standar yang telah ada, kita dapat memanggil fungsi tersebut dengan mendeklarasikan terlebih dahulu, contohnya ;

Latihan 2.8

```

<html>
<head>
<title>contoh function</title>
</head>
<body>
<%
function Hari_Esok()
Hari_ini = Date()
Hari_Esok = Hari_ini + 1
end Function

```

```

        response.write ("<H1> Panggil Fungsi </H1>")
        response.write ("Besok Tanggal : "& Hari_Esok ())
    %>
</body>
</html>

```

Maka hasil dari latihan 2.8 adalah;



Latihan 2.9

```

<html>
<head>
<title>contoh function</title>
</head>
<body>
<%
    function tampil()
        data_A = 90
        data_B = 10
        tampil = data_A + data_B
    end Function

    function bagi()
        data_A = 90
        data_B = 10
        bagi = data_A / data_B
    end Function

```

```

response.write("<H1> HASIL </H1>")
response.write("Hasilnya adalah : "& tampil())
response.write("<br>")
response.write("<hr>")
response.write("Hasilnya bagi : "& bagi())

%>
</body>
</html>

```

Maka hasil tampilan dari latihan 2.9



>> Konstanta

Beberapa variable tidak dapat diubah nilainya selama program dieksekusi dan dapat kita jadikan sebagai konstanta. Nilai konstanta tetap sampai program berakhir, pendefinisian konstanta dilakukan bersama dengan pendeklarasian, contohnya ; Const nama_konstanta = nilanya_konstanta, contohnya :

```
Const pi =3.14
```

Konstanta sangat berguna dalam perhitungan-perhitungan dalam matematika and fisika. Konstanta juga memiliki batas definisi, jadi sebuah konstanta bisa pula memiliki btas definisi yang local maupun global, cara melakukan pembatasan ini sama dengan pada vaiabel, yaitu ;




```
Public Const pi = 3.14
Private Const nama = "deris"
```

Latihan 2.10

```
<html>
<head>
<title>konstanta</title>
</head>
<body>
<%
    Const pi = 3.14
    Const kata = "Nilai pi adalah = "
    Response.write("<h1>" & kata & pi & "</h1>")
%>
</body>
</html>
```

>> Operator

Operator digunakan untuk melakukan beberapa operasi terhadap data, dalam VBScript dikenal beberapa operator yaitu ;

Operator	Kegunaan
+	Penjumlahan
-	Pengurangan
*	Perkalian
/	Pembagian
^	Pemangkatan
\	Pembagian integer
=	Membandingkan apakah data disebelah kirinya sama dengan data disebelah kanan
<>	Membandingkan apakah data yang disebelah kirinya tidak sama dengan data disebelah kanan
>	Membandingkan apakah data disebelah kirinya lebih besar daripada data disebelah kanan
>=	Membandingkan apakah data disebelah kirinya lebih besar atau sama dengan data disebelah kanan



Contoh dalam penulisan ;

$2+3 = 5$

$2^3 = 8$

$10/3 = 3.3333$

$10\setminus 3 = 3$

>> Pernyataan Kondisi

Kondisi digunakan jika terdapat struktur program yang harus dipilih salah satu sebelum menuju bagian berikutnya, ini sering kita dengar pada pemrograman lainnya seperti If...then....Else dan Select...Case

Latihan 2.11

```
<html>
<head>
<title>if then</title>
</head>
<body>
<%

Function halo_nama(nama)
If nama = "Deris" Then
halo_nama = "Hallo" & nama
End if
end function
Response.write("<h1>Panggil Fungsi !</h1>")
Response.write(halo_nama("Deris"))

%>
</body>
</html>
```



Latihan 2.12

```
<html>
<head>
<title>If...Then...Else</title>
</head>
<body>
<%
Function halo_nama(nama)
If nama = "Deris" Then
    halo_nama = "Halo " & nama
ElseIf nama = "Stiawan" Then
    halo_nama = "Halo " & nama & ", nama deris"
Else
    Halo_nama = "Maaf Anda tidak dikenal,siapanih"
End If
End Function

Response.write("<h1>Panggil fungsi !</h1>")
Response.write("<h1>Jika nama adalah Deris</h1>")
Response.write(halo_nama("Deris"))
Response.write("<h1>Jika nama adalah Stiawan</h1>")
Response.write(halo_nama("Stiawan"))
Response.write("<h1>Jika nama adalah Anonymous</h1>")
Response.write(halo_nama("anonymous"))
%>
</body>
</html>
```

Tampilan dari latihan 2.12



Latihan 2.13

```
<html>
<head>
<title>contoh function</title>
</head>
<body>

<script language="vbscript">
document.write "<b>"
document.write "<center>"
document.write "proses pengulangan for..next"
document.write "<hr>"
document.write "</center>"

for angka = 1 to 100 step 2
  document.write angka
  document.write "<br>"
next

</script>
</body>
</html>
```

Latihan 2.14

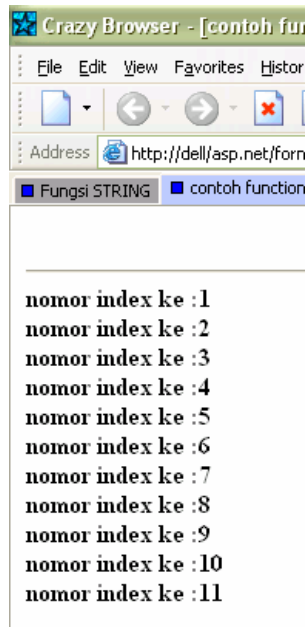
```
<html>
<head>
<title>contoh function</title>
</head>

<body>
<script language="vbscript">
document.write "<b>"
document.write "<center>"
document.write "proses pengulangan for..next"
document.write "<hr>"
document.write "</center>"

dim x(10)
a=0
do
  x(A) = 10 * a
  a = a + 1
  document.write " nomor index ke :" & a
  document.write "<br>"
loop until a = 10000

</script>
</body>
</html>
```

Maka tampilan dari latihan 2.14 ;



Latihan 2.15

```
html>
<head>
<title>contoh function</title>
</head>

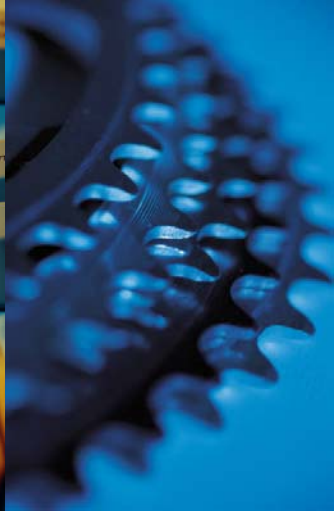
<body>
<%
    Function hai_nama(nama)
    select case UCASE(nama)
    case "STMIK MDP"
        hai_nama = "halloo....." & nama & ", bapak FASILKOM
UNSRI"
    case "ILKOM UNSRI"
        hai_nama = "halloo....." & nama & ", ibu ILKOM
UNSRI"
    case else
        hai_nama = "Maaf , anda tidak dikenal"
    end select
    end function

    response.write ("<H1> Jika Nama Adalah FASILKOM UNSRI
</H1>")
    response.write (hai_nama ("ilkom unsri"))
```

```
        response.write ("<H1> Jika Nama Adalah ILKOM UNSRI  
</H1>")  
        response.write (hai_nama ("ilkom unsri"))  
        response.write ("<H1> Jika Nama Adalah anonymous </H1>")  
        response.write (hai_nama ("anonymous"))  
    %>  
  
</body>  
</html>
```

Tampilan dari latihan 2.15 ;





>> Penyimpanan Informasi 3

:: Object Built In

Seperti yang telah disinggung sebelumnya bahwa dalam VBScript terdapat objek-objek yang dapat digunakan untuk membuat program (object built in), objek-objek tersebut dapat digunakan untuk mengumpulkan data permintaan browser, menyimpan informasi browser, dan lain-lain masih banyak lagi, ada beberapa object built in yang akan kita bahas dalam bagian ini, diantaranya;

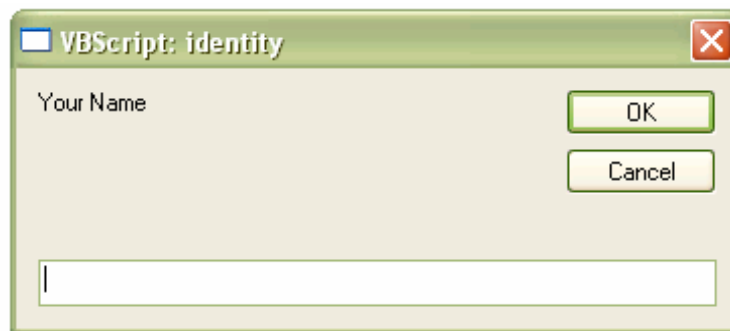
>> Input Output

Pastilah kita pernah mengunjungi situs tertentu dan melihat beberapa kotak dialog seperti input nilai, inputkan nama, dan lain-lain seperti di VB. Mekanisme ini digunakan untuk berkomunikasi dengan pengunjung dengan menggunakan MsgBox dan InputBox, MsgBox digunakan untuk menampilkan sejumlah pesan kepada pengunjung sedangkan Input Box digunakan untuk memperoleh masukan dari pengunjung





Gambar 3.1



Gambar 3.2. tampilan inputbox

Untuk membuat MsgBox seperti gambar 3.1 dapat kita coba latihan dibawah ini ;

Latihan 3.1

```
<html>
<head>
<title>Contoh Message</title>

</head>

<body>
<script language="vbscript">
msgbox "SELAMAT DATANG DI ASP" + CHR(13) + "THE POWER
MICROSOFT",vbcritical,"informasi"
msgbox "SAMA-SAMA",0,"informasi"
</script>

</body>
</html>
```

Cara penulisan dalam membuat MsgBox adalah ;

MsgBox(Prompt[,buttons][,title][,helpfile, contex_id]) atau bisa juga
MsgBox "[pesan]", kode icon + kode tombol, "[judulnya]"

Yaitu;

Prompt : teks yang akan ditampilkan pada bagian body dari message

Buttons : mengatur tampilan tombol, icon dan modifikasi MsgBox

Title : judul yang akan ditampilkan pada MsgBox

Helpfile : nama dari file help yang akan dibuka bila pengguna menekan tombol F1

Context_id : identitas yang berhubungan dengan file help yang telah dispesifikasikan.

Sedangkan untuk membuat tampilan seperti gambar 3.2 dapat kita perhatikan script dibawah ini, pada latihan 3.2 ;

```
<html>
<head>
<title>Contoh Message Input Data</title>
</head>

<body>
<script language="vbscript">
nama = inputbox("Your Name","identity")
address = inputbox("Your Address","identity")
msgbox "Your Name = "+ nama + chr (13) + " Your address = "
+ address,vbinformation,"Informations"

</script>
</body>
</html>
```

Cara penulisan input box adalah ;

Nama variable = inputbox "[pesan]", "[judul]"

>> Objek Form

Sebelum kita membicarakan objek pada form, ada beberapa control HTML yang nantinya akan kita gunakan untuk membangun aplikasi dengan ASP. Penggunaan pada tag ini dimulai dengan <input> dan diikuti dengan tag yang akan kita masukan pada sebuah form.

Ada beberapa control form pada HTML, diantaranya adalah ;



Text boxes : `<input>`

Text areas : `<textarea>`



Radio Buttons : `<input>` dengan type set radio



Check Boxes : `<input>` dengan type set checkbox

Deris	▼
Deris	
Raihan	

List Boxes : `<select>`

Submit buttons : `<input>` dengan type set submit

Normal buttons : `<input>` dengan type set button

Reset buttons : `<input>` dengan type set reset



Objek form digunakan untuk berkomunikasi dengan form pada dokumen HTML. Objek ini memiliki suatu metode submit, yang berfungsi untuk mengirimkan form, eventnya yaitu onSubmit. Ada beberapa property dari objek form, yaitu ;

Property	Keterangan
Action	Halaman tujuan dari form
Method	Metode request dari form
Encoding	Encoding Form

Dalam sebuah form banyak memiliki elemen-elemen input, agar para pengunjung dapat berkomunikasi dengan elemen ini kita harus membuat beberapa property-property, metode dan event, seperti dibawah ini ;

Elemen	Property	Metode	Event
Button, reset, submit	Form,name,value	Click	OnClick
Checkbox	Form,name, checked, default checked	Click	OnClick
Radio	Form,name, value, checked	Click, focus	OnClick
Password	Form,name, value, default value	Focus, blur,select	-
Text,textarea	Form,name, value, default value	Focus, blur,select	Onfocus, onblur Onchange,onselect
Select	Name, length, option,selectedIndex	Focus, blur	Onfocus, onblur Onchange
Hidden	Name, value	-	-

Latihan 3.3

```

<Html>
<Head>
<Title>Daftar Mahasiswa</Title>
</Head>

<Body>
<Center>
<H1>
Daftar Mahasiswa<Br>
Diploma Komputer UNSRI<Br>Inderalaya

```



```

</Center></H1>
<hr>

<Form Method="Get" Action="TampilMahasiswa.Asp"
Name="FrmMahasiswa">

<Table>
<Td>Npm</Td><Td>:</Td><TD><Input Type="Text" Name="TxtNpm"
Size=12></Td><TR>

<Td>Nama Mahasiswa</Td><Td>:</Td><TD><Input Type="Text"
Name="TxtNama" Size=25></Td><TR>

<Td>Alamat</Td><Td>:</Td><TD><Input Type="Text"
Name="TxtAlamat" Size=35></Td><Tr>

<Td>Hobby</Td><Td>:</Td><TD><Input Type="Text"
Name="TxtHobby" Size=45></Td><TR>

<Td>Dosen Favorit</Td><Td>:</Td><TD><Input Type="Text"
Name="TxtDosen" Size=12></Td><TR>

<Td>Kritik</Td><Td>:</Td><TD><textarea rows="4"
name="Kritik" cols="20"></textare></TD><TR>

<TD Colspan=3 align=middle>
<Input Type="Submit" Value="Simpan" Name="CmdSimpan">
<Input Type="Reset" Value="Batal" Name="CmdBatal"></TD>

</Table>
</Form>
</Body>
</Html>

```

Dari latihan diatas dapat dilihat bahwa kita akan membuat tampilan dengan nama maha.asp dan akan ditampilkan pada halaman berikutnya dengan nama tampilmahasiswa.asp. perhatikan action pada script diatas. Maka pada saat kita mengisikan pada setiap kolom dihalaman maha.asp maka akan dikirimkan ke halaman tampilmahasiswa.asp dalam bentuk teks yang kita deklarisikan sesuai dengan nama kolom tersebut.



Sedangkan pada script dibagian akhir terdapat input type= 'submit" untuk membuat tombol dengan tampilan simpan dan namanya "Cmdsimpan". Sedangkan tombol dengan tampilan reset untuk menghilangkan nilai yang dimasukan user.

Tampilmahasiswa.asp

```
<Html>
<Head>
<Title>Daftar Mahasiswa</Title>
</Head>

<Body>
<Center>
<H1>
Daftar Mahasiswa<Br>
Diploma Komputer
</Font>
</Center></H1>
<hr>

<Table>
<Td>Npm</Td><Td>:</Td><TD>
<%=Request.QueryString("TxtNpm")%></Td><TR>

<Td>NamaMahasiswa</Td><Td>:</Td><TD>
<%=Request.QueryString ("TxtNama")%></Td><TR>

<Td>Alamat</Td><Td>:</Td><TD>
<%=Request.QueryString("TxtAlamat")%></Td><Tr>

<Td>Hobby</Td><Td>:</Td><TD>
<%=Request.QueryString("TxtHobby")%></Td><TR>

<Td>Dosen Favorit</Td><Td>:</Td><TD>
<%=Request.QueryString("TxtDosen")%></Td><TR>

<Td>Kritik</Td><Td>:</Td><TD>
<%=Request.QueryString("Kritik")%></TD><TR>

</Table>

<A Href="Maha.asp">Kembali Ke Data Mahasiswa TI 71</A>
</Body>
</Html>
```



Dari script tampilmahasiswa diatas dapat kita lihat bahwa pada saat kita mengirimkan dari halaman 'maha.asp' dengan method = "Get", maka pada tscript 'tampilmahasiswa.asp' kita tuliskan script

```
<%=Request.QueryString("vardata")%>
```

Jadi yang harus diperhatikan adalah penulisan "name" pada inputtype halaman sebelumnya.

Maka tampilan dari latihan 3.3 adalah ;



>> Proses Input Form

Dari contoh sebelumnya telah kita lihat beberapa contoh yang mengandung form. Jika kita perhatikan maka terdapat tag seperti `<FORM METHOD = "POST | GET " ACTION = "NAMEFILE.ASP"`

Proses terhadap input dilakukan dengan menggunakan objek Request. Input form tersebut akan ditampung oleh koleksi QueryString dan koleksi Form. Perbedaan menggunakan kedua koleksi ini tergantung pada parameter METHOD dan FORM.

Jika kita perhatikan pada contoh latihan 3.3, dimana pada halaman 'tampilmahasiswa' terdapat vardata yang digunakan untuk menampung data yang akan diambil. Misalnya pada halaman 'maha.asp' data yang menampung nama adalah komponen `<INPUT TYPE=text>` yang diberi `NAME=namamahasiswa`. Maka untuk mengambilnya `<%=Request.QueryString ("TxtNama")%>`

Sekarang kita masih menggunakan koleksi QueryString namun bedanya metode yang dikirimkan menggunakan POST bukan GET.

Latihan 3.4

Form.asp

```
<Html>
<Head>
<Title>Daftar Mahasiswa</Title>
</Head>

<Body>

<Form Method="POST" name="form" Action="proses.asp"
Name="FrmMahasiswa">
Nama depan <input type="text" name="nama"> <br>
Nama keluarga <input type="text" name="keluarga"> <br>
Umur <input type="text" name="umur"> <br>

<Input Type="hidden" Value="new" Name="status">
<Input Type="submit" Value="Batal" Name="CmdBatal"></TD>
</Form>
</Body>
</Html>
```



Proses.asp

```
<Html>
<Head>
<Title>Daftar Mahasiswa</Title>
</Head>

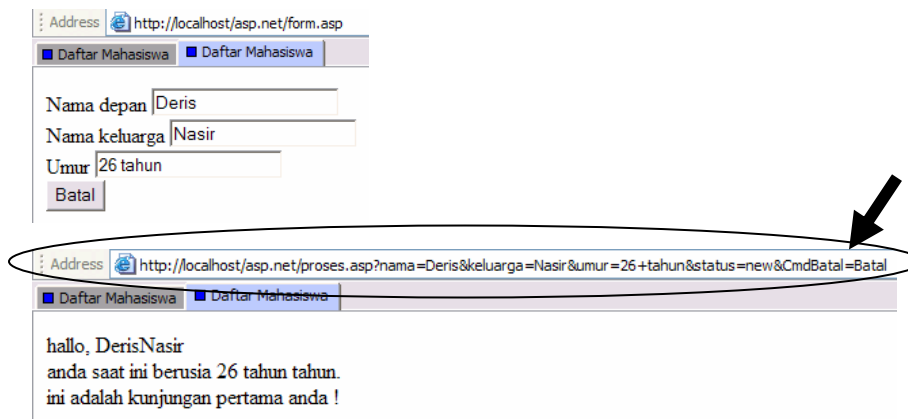
<Body>
hallo, <%=Request.FORM("nama")%>
<%=Request.FORM("keluarga")%><br>
anda saat ini berusia <%=Request.FORM("umur")%> tahun. <br>

<%
if Request.FORM("status") = "new" then
    response.write" ini adalah kunjungan pertama anda !"
end if
%>

</body>
<html>
```

Apa perbedaannya, jika kita perhatikan pada saat dijalankan dibrowser dengan mekanisme FORM maka yang *tidak tampak atau tertulis query string yang panjang*, berbeda jika kita menggunakan mekanisme GET yang akan menampilkan query string yang panjang pada address browser.

Tampilan Latihan 3.4



>> Verifikasi Input Form

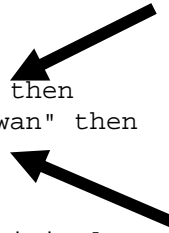
Untuk contoh awal buatlah script dibawah ini,

Latihan 3.5

```
<html>
<head>
<title>contoh function</title>
</head>
<body>
<script language="vbscript">

function login_onsubmit
  if document.login.txtlogin.value = " " then
    login_onsubmit = false
    msgbox "Maaf Login Harus Diisi..",48+1,"Konfirmasi"
  else
    if document.login.txtpass.value = " " then
      login_onsubmit = false
      alert "Password Harus Diisi.."
    else
      if document.login.txtlogin.value ="Deris" then
        if document.login.txtpass.value ="Stiawan" then
          login_onsubmit = True
        else
          login_onsubmit = false
          msgbox "Password Anda Salah",vbcritical
        end if
      else
        login_onsubmit = false
        msgbox "Maaf Login Salah",vbcritical
      end if
    end if
  end if
end function
</script>

<Form method="POST" Action="Tampilan.asp" name="LOGIN"
<Table Border=1>
<tr>
<td><b>Login </td></b><td><Input Type="text"
Name="txtlogin" Size=10></td>
</tr>
<br>
<tr>
<td><b>Password </td></b><td><Input Type="password"
Name="txtpass" Size=10></td>
</tr>
```

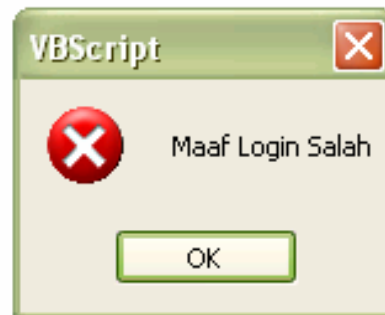
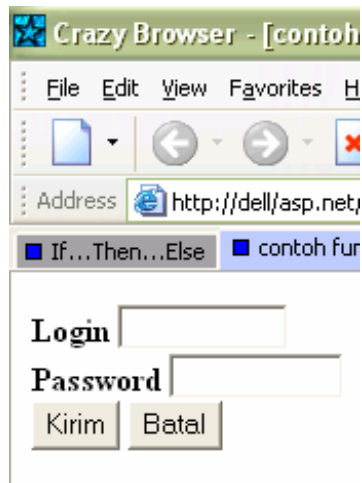


```

</Table>
<br>Input Type="Submit" value="Kirim" Name="BtnKirim">
<Input Type="Reset" Value="Batal" Name="BtnBatal">
</form>
</html>

```

Maka tampilan dari latihan 3.5 adalah ;



Latihan 3.6

```

<html>
<head>
<title>Objek form</title>
</head>
<body>
<h1>Objek form</h1>
<hr>
<form name="formku" action="test.asp" method="post">
<pre>
Login
<input type="text" name="nama">
<input type="submit" value="Kirim">
</form>
</pre>

<script language=VBScript>
Function formku_onSubmit
    If Document.formku.nama.value = "" Then
        formku_onSubmit = False
        Alert "Anda belum mengisi nama login"

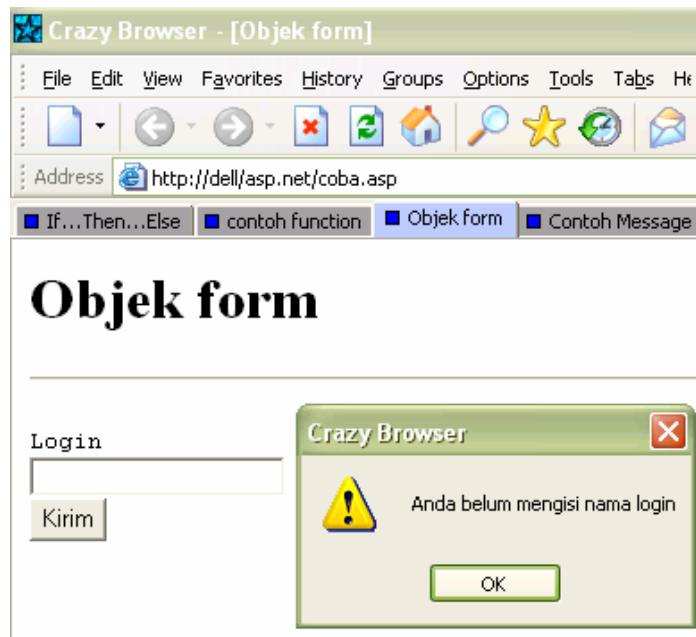
```



```
        Else
            formku_onSubmit = True
        End If
    End Function
</script>

</body>
</html>
```

Maka tampilan dari latihan 3.6 adalah ;





>> ActiveX Data Object (ADO) 4

:: ADO Objek Model

Dalam membuat suatu halaman web belum lengkap rasanya jika kita tidak dapat berinteraksi secara dinamis dengan web yang kita kunjungi, salah satu nilai tambah dari ASP adalah kita dapat membuat script yang kita buat diintegrasikan dengan suatu Database, misalnya Microsoft Access, Visual Foxpro, atau Microsoft SQL Server.

ActiveX Data Object (ADO) adalah komponen yang memungkinkan aplikasi client untuk mengakses dan memanipulasi data pada web server. Identitas program ADO adalah ADODB.

Seperti objek-objek lainnya ADO juga memiliki koleksi, properti dan metode, diantaranya adalah ADO objek Model, Objek Command, Objek Connection, Objek Error, Objek Field, Objek Parameter, Objek Property, Objek Recordset, Metode AddNew, Append, metode delete, metode execute, Properti AbsolutePage, Absoluteposition, dll.

>> ODBC

Untuk dapat mengakses sumber daya OLE DB, langkah pertama yang harus dilakukan adalah memberitahukan kepada ADO dimana diletakan file sumber database tersebut.




Connection string yang digunakan berbeda-beda tergantung pada sumber data Database yang kita buat.

- Sumber data Microsoft Access menggunakan OLE Dbnya =
Provider=Microsoft.Jet.OLEDB.4.4;Data Source= letak file.mdb
- Microsoft SQL Server = Provider = SQLOLEDB.1;Data Source = letak database server
- Oracle = Provider = MSDAORA.1;Data Source = letak database pada server
- Microsoft Indexing service = Provider=MSIDX.S.1;Data Source = letak file

Contohnya ;

```
<%  
Set cnn = Server.CreateObject("ADODB.Connection")  
Cnn.open "Provider=Microsoft.Jet.OLEDB.4.0;Data  
Source=C:\Documents\data.mdb  
%>
```



note : penulisan connection string harus dilakukan dalam satu baris.

Dengan menggunakan ODBC kita akan dapat lebih banyak mendapatkan driver database namun koneksi akan lebih ribet dibandingkan dengan cara OLE DB. Pada setiap versi Windows ODBC dapat diakses di Control Panel.

Perhatikan pada bagian atasnya terdapat beberapa tab, diantaranya ;

User DSN : jika digunakan maka user maka hanya komputer tersebut saja yang dapat mengaksesnya

System DSN : semua komputer yang memiliki jaringan yang sama maka dapat mengakses sumber data,

File DSN : akan memberikan akses multi user terhadap sumber data, serta dapat di transfer dari satu server ke server lainnya.

Contoh script System DSN adalah ;

```
<%  
set nama objek = Server.CreateObject("ADODB.Connection")  
Nama objek.open "nama sumber data"  
%>
```



Sedangkan script File DSN adalah ;

```
<%  
Set namaobjek = Server.CreateObject("AdoDB.Connection")  
Namaobjek.open "FILTERDSN=namafilename.dsn"  
%>
```

>> Koneksi Tanpa DSN

Sebenarnya ada trik yang sangat gampang agar kita tidak perlu mengkoneksikan script yang kita buat dengan database, dengan demikian akan memudahkan pada waktu akan mengupload ke Internet. Memang Microsoft pernah sesmubar bahwa dengan menggunakan DSN maka proses akan lebih cepat. Namun belakangan ini banyak di milis-milis dari para programmer ASP yang mengatakan bahwa bugs 'Too Many Client Tasks' salah satunya terjadi karena koneksi ke database menggunakan DSN dimana terjadi pada saat koneksi bersamaan banyak user. Kebanyakan sistem DSN less disarankan digunakan untuk koneksi dengan Access.

Perbedaan utama antara System DSN dengan DSN less adalah pada penyebutan nama database secara langsung pada DSN-less beserta driver yang digunakan, sementara pada koneksi DSN, nama database telah diwakili oleh nama dari DSN yang dibuat pada menu ODBC.

Contoh script perbedaannya ;

String Koneksi

```
StrKoneksi = "DRIVER={Microsoft Access Driver (*.mdb)}; "  
StrKoneksi = StrKoneksi & "DBQ=" & Server.MapPath  
( "namadatabase.mdb" )
```

String Koneksi DSN-less

```
<%  
Set DBConnection = Server.CreateObject("adodb.connection")  
StrKoneksi = "DRIVER={Microsoft Access Driver (*.mdb)}; "  
StrKoneksi = StrKoneksi & "DBQ=" DB Connection.Open  
StrKoneksi  
%>
```



>> Buku Tamu

```
<HTML>
<HEAD>
<TITLE> Selamat Datang </TITLE>
</HEAD>

<BODY>
<CENTER>
<font face="Impact" size="7" color="#0000FF">Welcome in
Deris Stiawan<br>Official Sites</font><BR><CENTER>

<p align="center"><i><font face="Trebuchet MS" size="4">
Please...give me some critics or opinion about my sites <A
HREF="guest.asp"><b>click here</b><br>

<A HREF="List.asp">Click here to see another
visitors</font></i></p>
<p align="center"></p>

</BODY>
</HTML>
```

Tampilan 4.1

>> Welcome in Deris Stiawan << Official Sites

*Please...give me some critical or opinion about my sites >>> click here
>> click here to see another visitors*

~
elanjutnya kita buat script dan simpan dengan nama 'guest.asp'

Latihan 4.2

```
<HTML>
<HEAD>
<TITLE> Buku Tamu </TITLE>
<SCRIPT LANGUAGE=VBScript>
<!--
Sub btnSubmit_OnClick
  Dim objForm
```



```

Set objForm = Document.frmGuest
If objForm.txtNama.value = "" or
objForm.txtEmail.value = "" Then
    MsgBox "Anda belum mengisikan nama Anda" &
chr(13) & "atau alamat email Anda"
Else
    objForm.submit
End If
End Sub
-->

</SCRIPT>
</HEAD>

<BODY>
<CENTER>
<FONT FACE="Impact" Size=7 COLOR=#0000FF>
Buku Tamu </FONT>
</CENTER>

<FORM NAME="frmGuest" ACTION="terimakasih.asp"
METHOD="post">
<TABLE ALIGN=Center width="380">
<TR>
<TD>
<PRE>
Nama : <INPUT TYPE=Text NAME=txtNama> <BR>
Email : <INPUT TYPE=Text NAME=txtEmail> <BR>
</TD>
</TR>
<TR>
<TD>

<PRE>
Komentar:
<TEXTAREA NAME=txtarComent ROWS=9 COLS=43> </TEXTAREA>
</TD>
</TR>
<TR>
<TD>

<INPUT TYPE=Button VALUE=Submit NAME=btnSubmit>
<INPUT TYPE=Reset>

</TD>
</TR>
</TABLE>
</FORM>
</BODY>
</HTML>

```


Tampilan 4.2

Buku Tamu

Nama :

Email :

Komentar:

Pada saat halaman 'guest.asp' diisi oleh pengunjung dan teks tadi akan disimpan kedalam sebuah database (Access) berilah nama 'BukuTamu.mdb'. Kita buat dulu table dalam database access. Adapun struktur tabelnya adalah ;

Field	Tipe Data	Keterangan
Indeks	Autonumber	Kunci primer
Tanggal	Date time	-
Nama	Text	Panjang 30
Email	Text	30
Komentar	Memo	-

Buatlah halaman untuk memperlihatkan pengunjung yang pernah mengisi buku tamu kita dan simpan dengan nama `terimakasih.asp`. Seperti pada tampilan 4.3

Latihan 4.3

```
<% Option Explicit %>  
  
<HTML>  
<HEAD>
```

```

<TITLE> Buku Tamu </TITLE>
</HEAD>

<BODY>

<!--#Include File="adovbs.inc"-->

<CENTER>
<FONT FACE=Impact SIZE=7 COLOR=#0000FF>
GuestBook List</FONT><FONT FACE=Verdana SIZE=5
COLOR=#f7efde><HR>
</FONT> </CENTER>

<%
Dim objConn
Dim ObjRset
Dim filePath
Dim strSQL
Dim tombol
Dim hlm
Dim i

'---Mapping file BukuTamudb---
filePath = Server.MapPath("BukuTamudb")

'---Definisi pernyataan SQL---
strSQL = "SELECT * FROM Guest"

'---Membuka koneksi---
Set objConn = Server.CreateObject("ADODB.Connection")
objConn.Open "Provider=Microsoft.Jet.OLEDB.4.0;Data
Source=" & filePath

'---Definisi Recordset---
Set objRset = Server.CreateObject("ADODB.Recordset")

'---Menentukan halaman aktif---
tombol = Request.Form("tombol")
If Request.Form("hlm") = "" Then
    hlm = 1
Else
    hlm = Request.Form("hlm")
End If

'---Menampilkan 5 record per halaman---
objRset.Open strSQL, objConn, adOpenStatic
objRset.PageSize = 5

'---Mengatur halaman---
If tombol = "Prev 5" or tombol = "Next 5" Then
Select Case tombol

```

```

Case "Prev 5"
  If hlm > 1 Then
    hlm = hlm - 1
  Else
    hlm = 1
  End If
Case "Next 5"
  If objRset.AbsolutePage < objRset.PageCount Then
    hlm = hlm + 1
  Else
    hlm = objRset.PageCount
  End If
Case Else
  hlm = 1
End Select
End If

objRset.AbsolutePage = hlm
%>

<!--Menampilkan data dengan tabel-->

<TABLE BORDER=1>
<!--Membuat judul tabel-->
<TR>
  <TD WIDTH=20% BGCOLOR=#80f6ac> Tanggal </TD>
  <TD WIDTH=20% BGCOLOR=#80f6ac> Nama </TD>
  <TD WIDTH=20% BGCOLOR=#80f6ac> Email </TD>
  <TD WIDTH=40% BGCOLOR=#80f6ac> Komentar </TD>
</TR>

<!--Menampilkan data-->
<% For i = 1 to objRset.PageSize %>
<TR>
  <TD WIDTH=20% BGCOLOR=#f7efde>
<%=objRset("Tanggal")%> </TD>
  <TD WIDTH=20% BGCOLOR=#f7efde> <%=objRset("Nama")%>
</TD>
  <TD WIDTH=20% BGCOLOR=#f7efde> <%=objRset("Email")%>
</TD>
  <TD WIDTH=40% BGCOLOR=#f7efde>
<%=objRset("Komentar")%> </TD>
</TR>

<!--Memanggil record berikutnya-->
<%
objRset.MoveNext
If objRset.EOF Then
  Exit For
End If
Next

```

```

%>
</TABLE>

<!--Membuat tombol pengatur halaman-->
<FORM ACTION=list.asp METHOD="POST">
<INPUT TYPE="Hidden" NAME="hlm" Value="<%= hlm %>">

<% If hlm > 1 Then %>
<INPUT TYPE="Submit" Name="tombol" Value="Prev 5">
<% End If %>

<% If hlm < objRset.PageCount Then %>
<INPUT TYPE="Submit" Name="tombol" Value="Next 5">
<% End If %>

</FORM>

<CENTER>
<FONT FACE=Technical SIZE=4 COLOR=#f7efde>
<A HREF="default.asp"><Click here to Menu</font>
</BODY>
</HTML>

```

Tampilan 4.4



>> Project II - Buku Tamu >>

Script kali ini kita akan menggunakan database untuk menyimpan datanya, buatlah database terlebih dahulu dengan menggunakan Access, nama databasenya adalah data.mdb dan tabel nya diberi nama Guest.

Langkah pertama buatlah latihan 4.1 dibawah ini dengan menggunakan FrontPage 2003, simpan dengan nama 'password.asp'.

Latihan 4.5

Password.asp

```
<html>
<head>
<title>contoh function</title>
</head>

<body>
<script language="vbscript">

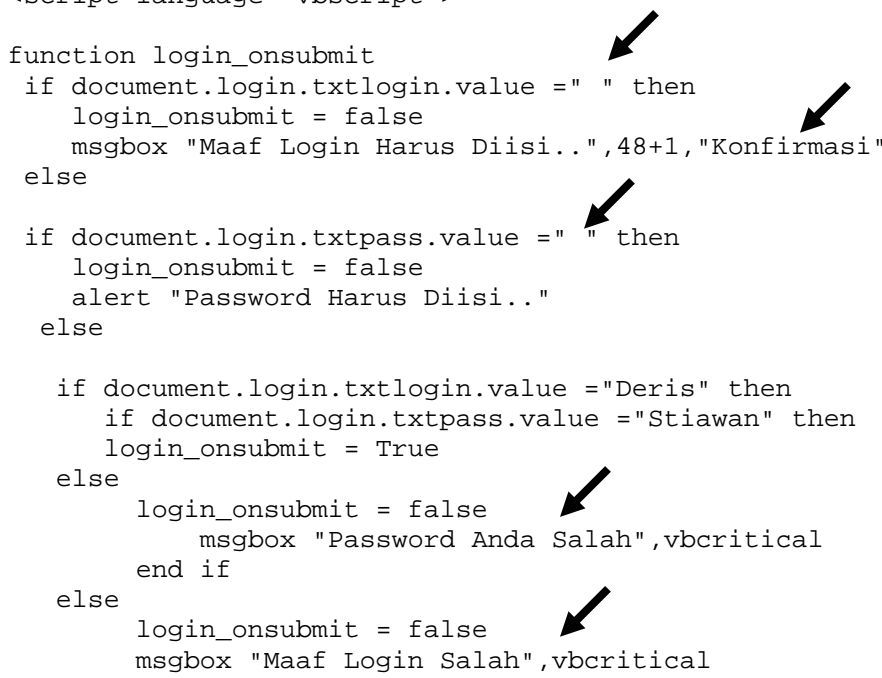
function login_onsubmit
  if document.login.txtlogin.value = " " then
    login_onsubmit = false
    msgbox "Maaf Login Harus Diisi..",48+1,"Konfirmasi"
  else

  if document.login.txtpass.value = " " then
    login_onsubmit = false
    alert "Password Harus Diisi.."
  else

  if document.login.txtlogin.value ="Deris" then
    if document.login.txtpass.value ="Stiawan" then
      login_onsubmit = True
    else
      login_onsubmit = false
      msgbox "Password Anda Salah",vbcritical
    end if
  else
    login_onsubmit = false
    msgbox "Maaf Login Salah",vbcritical

  end if
end if
end if
end function

</script>
```



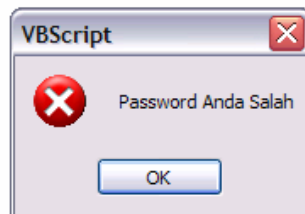
```

<Form method="POST" Action="Tampilan.asp" name="LOGIN"
<Table Border=1>
<tr>
<td><b>Login </b></td></b><td><Input Type="text"
Name="txtlogin" Size=10></td>
</tr>
<br>
<tr>
<td><b>Password </b></td></b><td><Input Type="password"
Name="txtpass" Size=10></td>
</tr>
</Table>
<P align="center"><Input Type="Submit" value="Kirim"
Name="BtnKirim">
<Input Type="Reset" Value="Batal" Name="BtnBatal">
</form>
</html>

```

Tampilan Latihan 4.5

The screenshot shows a web form with two input fields. The first field is labeled 'Login' and contains the text 'Deris'. The second field is labeled 'Password' and is empty. Below the fields are two buttons: 'Kirim' and 'Batal'.



Latihan 4.6

Pada saat pengunjung mengisi Login dan Password dengan benar maka akan diteruskan ke halaman 'Tampilan.asp'. adapun scriptnya dapat dilihat dibawah ini, namun apabila pengunjung salah memasukan password atau login maka akan keluar kota message box. Pada tampilan.asp akan terlihat isian pada kolom Login dan Password pengunjung.

Tampilan.asp

```
<html>
<head>
<title>contoh function</title>
</head>

<body>

<h1> Selamat Datang Sahabatku yang baik </H1>
<hr>
Selamat Siang : <%=Request.form("Txtlogin")%><BR>
Password anda : <%=Request.form("Txtpass")%><BR>

<A Href=Biodata.asp> Isi Buku Tamu</A><BR>
<A Href=bukutamu.asp>tampilkan buku tamu</A><BR>

</body>
</html>
```

Selamat Datang Sahabatku yang baik

Selamat Siang : Deris
Password anda : Stiawan
[Isi Buku Tamu](#)
[tampilkan buku tamu](#)

Latihan 4.7

Dari halaman tampilan.asp pengunjung dapat memilih Isi buku tamu atau melihat isi buku tamu. Maka jika pengunjung memilih untuk mengisi buku tamu maka kita harus membuat script yang akan menampung beberapa pertanyaan dasar.

Biodata.asp

```
<html>
<head>
<title>contoh function</title>
</head>

<body>
<B><CENTER> BIODATA PENGUNJUNG<br> OFFICIAL SITES
<HR>
</HR>
</CENTER>
</B>
```

```

<Form Action="Proses1.asp" method=POST name=FrmIsi>
<Table border=0>
<td> Nama Anda</td><td>:</td><td><input Type=text
Name=txtname
size=30 maxlength=30></td><tr>

<td>Alamat Anda</td><td>:</td><td><input Type=text
Name=txtalamat
size=15 maxlength=15><td><tr>

<td>Kota/propinsi</td><td>:</td><td><input Type=text
Name=txtkota
size=15 maxlength=15><input type=text name=txtpropinsi
size=15 maxlength=15></td><tr>

<td>No.Telp/ HP </td><td>:</td><td><input Type=text
Name=txtTelpon
size=15 maxlength=30></td><tr>
<td Colspan=3 align=center><Input type=submit
value="proses">
<input type=reset value="batal"></td>
</table>

<script language="vbscript">
function frmisi_onsubmit
frmIsi_onsubmit=true
end function

</script>

<a href=proses1.asp>kembali</a>
</body>
</html>

```

Tampilan latihan 4.7

BIODATA PENGUNJUNG OFFICIAL SITES	
Nama Anda :	<input type="text" value="Deris Stiawan"/>
Alamat Anda :	<input type="text" value="Rajawali 14"/>
Kota/propinsi :	<input type="text" value="Palembang"/> <input type="text" value="Sumsel"/>
No.Telp/ HP :	<input type="text" value="0811-111111"/>
<input type="button" value="proses"/> <input type="button" value="batal"/>	
kembali	

Latihan 4.8

Pada saat pengunjung mengisi form pada biodata.asp, maka isian tersebut akan diproses pada 'proses1.asp'. halaman ini hanya sebagai konfirmasi untuk menegaskan bahwa form telah diisi.

Proses1.asp

```
<%
  Dim DB
  set db = server.createobject("ADODB.Connection") → Satu baris
  DB.open("Provider=Microsoft.jet.OLEDB.4.0;Data →
Source."&Server.mappath("Data.mdb"))
  dim rs
  set rs = server.createobject ("ADODB.Recordset")
  RS.Open "tbldata", DB,adOpenkeyset,3

  rs.addnew
  rs("Nama")=request.form("txtname")
  rs("Alamat")=request.form("txtalamat")
  rs("kota")=request.form("txtkota")
  rs("Propinsi")=request.form("txtPropinsi")
  rs("Telpon")=request.form("txttelpon")
  rs.update

  response.write "<b><center><u>"
  response.write "Terima Kasih,"
  response.write "</B></CENTER></U>"
  response.write "<HR>"
  response.write "<BR>"

  response.write "Data-data Anda Sudah Disimpan"
  response.write "<BR>"
%>
<B><a href=bukutamu.asp>Tabel Konfirmasi</a></b>
```

Latihan 4.9

Pada saat pengunjung telah mengisi form bukutamu, semua data akan tersimpan pada database Access di 'data.mdb'. Jika pengunjung ingin melihat semua data yang telah diisi oleh pengunjung lainnya, maka kita harus membuat suatu script 'bukutamu.asp'.

bukutamu.asp

```
<html>
<head>
<title> ISI BUKU TAMU PENGUNJUNG</title>
</head>
<body>
<b><a href="password.asp">Kembali</a></b><br>
<b><center><H1>Sahabat-Sahabatku Yang Baik <br><H1>
<br><br>
</b>

<%
  Dim DB
  set db = server.createobject("ADODB.Connection") → Satu baris
  DB.open("Provider=Microsoft.jet.OLEDB.4.0;Data →
Source=" & Server.mappath("data.mdb"))

  dim rs
  set rs = server.createobject("ADODB.Recordset")
  RS.Open "select * From tbldata",DB

If rs.EOF and RS.BOF then
  Response.write "Maaf Database kosong"
else
  response.write "<table border>"

  response.write "<tr>"
  response.write "<td><b>"
  response.write "Nama Sahabat"
  response.write "</B></td>"

  response.write "<td><b>"
  response.write "Alamat"
  response.write "</B></td>"

  response.write "<td><b>"
  response.write "Kota"
  response.write "</B></td>"

  response.write "<td><b>"
  response.write "Propinsi"
```



```

response.write "</B></td>"

response.write "<td><b>"
response.write "Telpon"
response.write "</B></td>"
response.write "<HR>"
response.write "</TR>"

rs.movefirst
while not rs.eof

response.write "<tr>"
response.write "<td>"
response.write rs.fields("Nama")
response.write "</TD>"

response.write "<td>"
response.write rs.fields("Alamat")
response.write "</TD>"

response.write "<td>"
response.write rs.fields("Kota")
response.write "</TD>"

response.write "<td>"
response.write rs.fields("Propinsi")
response.write "</TD>"

response.write "<td>"
response.write rs.fields("Telpon")
response.write "</TD>"
response.write "</Tr>"

rs.movenext
wend

end if
response.write "</table>"
%>
</body>

```

Tampilan latihan 4.9

[Kembali](#)

Sahabat-Sahabatku Yang Baik

Nama Sahabat	Alamat	Kota	Propinsi	Telpon

>> Polling Pendapat Sederhana

Program jajak pendapat umumnya digunakan untuk melihat dan mencari data tentang sesuatu dalam suatu populasi. Misalnya meminta para pengunjung untuk memilih Sistem Operasi apa yang sering mereka gunakan tanpa menggunakan koneksi dengan DSN.

Latihan 4.10

```
<HTML>
<HEAD>
<TITLE> Jajak Pendapat </TITLE>
</HEAD>

<BODY>
<%
Session("sesTanda") = ""
%>

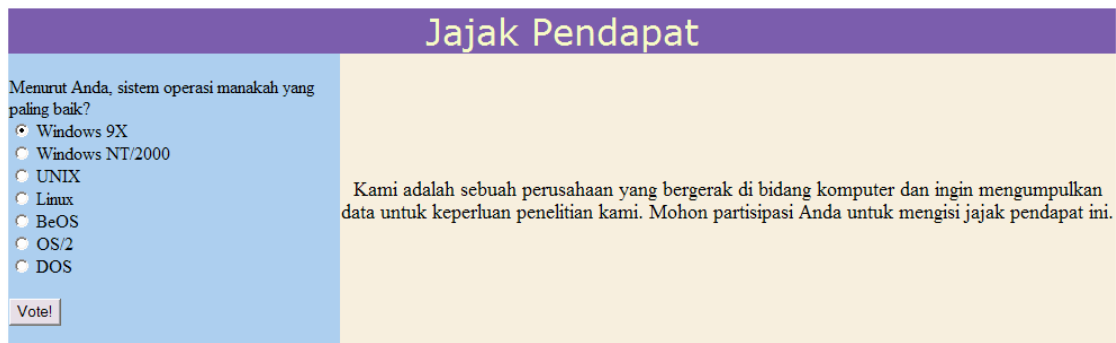
<TABLE BORDER=0 WIDTH=100% CELLSPACING=0>
<TR>
  <TD COLSPAN=2 BGCOLOR=#7e5fad WIDTH=100%
ALIGN=Center>
  <FONT FACE=Verdana SIZE=6 COLOR=#f2fac2>
  Jajak Pendapat </FONT>
  </TD>
</TR>
<TR>
  <TD WIDTH=30% BGCOLOR=#abcdef>
  <FORM NAME=frmPoll ACTION=Result.asp METHOD=post>
  <INPUT TYPE=hidden Name=hidTanda VALUE="">
  <BR>
  Menurut Anda, sistem operasi manakah yang paling
  baik? <BR>
  <INPUT TYPE=Radio NAME=radOS VALUE="A"> Windows 9X
  <BR>
  <INPUT TYPE=Radio NAME=radOS VALUE="B"> Windows
  NT/2000 <BR>
  <INPUT TYPE=Radio NAME=radOS VALUE="C"> UNIX <BR>
  <INPUT TYPE=Radio NAME=radOS VALUE="D"> Linux <BR>
  <INPUT TYPE=Radio NAME=radOS VALUE="E"> BeOS <BR>
  <INPUT TYPE=Radio NAME=radOS VALUE="F"> OS/2 <BR>
  <INPUT TYPE=Radio NAME=radOS VALUE="G"> DOS
  <BR> <BR>
  <INPUT TYPE=Submit NAME=btnSubmit VALUE=Vote!>
  </FORM>
  </TD>
```

```

<TD WIDTH=80% BGCOLOR=#f7efde ALIGN=Center>
<FONT FACE=Technical SIZE=4>
Kami adalah sebuah perusahaan yang bergerak di bidang
komputer dan ingin mengumpulkan data untuk keperluan
penelitian kami. Mohon partisipasi Anda untuk mengisi
jajak pendapat ini.
</FONT>
</TD>
</TR>
</TABLE>
</BODY>
</HTML>

```

Tampilan latihan 4.10



Latihan 4.11

```

<HTML>
<HEAD>
<TITLE> Jajak Pendapat </TITLE>

<BODY BGCOLOR=#f7efde>
<!--#Include File=adovbs.inc-->
<%
dim objConn, objRset
dim reqOS, filePath, totRec
dim i, j
dim jmlOS(10), pctOS(10), arrOS(10)
dim totOS
arrOS(1) = "Windows 9X"
arrOS(2) = "Windows NT/2000"
arrOS(3) = "UNIX"
arrOS(4) = "Linux"
arrOS(5) = "BeOS"

```

```

arrOS(6) = "OS2"
arrOS(7) = "DOS"

'---Mengambil nilai dari form sebelumnya---

reqOS = Request.Form("radOS")

'---Verifikasi form---
if (Session("sesTanda")=Session.SessionID) then
    Response.Write "<CENTER> <H1>" & _
        "Maaf, Anda tidak dapat mengisi lebih dari satu kali"
    & _
        "<H1> </CENTER>"
else

'---Membuka koneksi---
filePath=Server.MapPath("Polling.mdb")
Set objConn = Server.CreateObject("ADODB.Connection")
objConn.Open          "Provider=Microsoft.Jet.OLEDB.4.0;Data
Source=" + filePath

'---Mendeklarasikan Recordset---
set objRset = Server.CreateObject("ADODB.Recordset")
objRset.Open          "Hasil",          objConn,          adOpenStatic,
adLockOptimistic, adCmdTable

'---Memasukkan data ke dalam tabel---
objRset.AddNew

if reqOS="A" then
    objRset("Win9X")=1
end if

if reqOS="B" then
    objRset("WinNT2K")=1
end if

if reqOS="C" then
    objRset("UNIX")=1
end if

if reqOS="D" then
    objRset("Linux")=1
end if

if reqOS="E" then
    objRset("BeOS")=1
end if

if reqOS="F" then
    objRset("OS2")=1

```

```

end if

if reqOS="G" then
    objRset("DOS")=1
end if
objRset.Update
Session("sesTanda") = Session.SessionID
Response.write "<CENTER> <H1>" & _
"Terima Kasih </H1> <BR> <H2> Atas kesediaan Anda " & _
"mengisi jajak pendapat ini </H2> <HR> </CENTER>"
'---Memasukkan record ke dalam array---
totRec = objRset.RecordCount
objRset.MoveFirst
getRec = objRset.GetRows

for i=1 to 7
    for j=0 to totRec-1
        jmlOS(i) = jmlOS(i) + getRec(i,j)
    next
    totOS = totOS + jmlOS(i)
next
for i=1 to 7
    pctOS(i) = (jmlOS(i)/totOS)*100
next

%>
<!--Membuat grafik dengan bantuan tabel-->
<CENTER>
<FONT SIZE=5>
Berikut ini akan kami tampilkan hasil jajak pendapat hingga
tanggal <%=Date%>
</FONT> <BR> <BR> </CENTER>
Jumlah pemberi suara <%=totOS%> <BR> <BR>
<%
for i=1 to 7
%>
<TABLE BORDER=0 WIDTH=300>
<TR>
    <TD WIDTH=<%=int(pctOS(i))%>% BACKGROUND=bar.bmp>
    </TD>
    <TD WIDTH=<%=100-int(pctOS(i))%>%\>
    <%=arrOS(i)%>, <%=int(pctOS(i))%>%
    </TD>
</TR>
</TABLE>
<%
next
end If
%>
</BODY>
</HTML>

```



>> Proyek Akhir ASP

Buatlah website dengan menggunakan Frontpage dan ASP. Adapun syarat-syarat dari website yang anda buat adalah ;

- Tugas Kelompok
- Didalam content harus mempunyai
 - Link-link
 - Images
 - Tabel
 - Buku tamu atau interaksi lain yang sesuai dengan tema web site
 - Polling sederhana
- Tugas dikumpulkan sebelum ujian akhir semesteran.
- Tugas dikumpulkan dalam bentuk hardcopy dan softcopy
- Nilai lebih jika web site yang dibuat juga dipublishkan ke Internet



:: Daftar Pustaka

Beginning ASP.NET Using VB.NET, Wrox

Profesional XML, Wrox

Aplikasi Web Database dengan ASP, Yahya Kurniawan

Pemrograman Client/Server dengan ASP, Frans Newman

www.microsoft.com/net

www.asp.net

